

ASSEMBLEE GENERALE  
EXTRAORDINAIRE & ORDINAIRE

**LIGUE DU MAINE DE FOOTBALL**

**EVRON**

**23 juin 2012**

**Salle des Fêtes**

## OUVERTURE PAR LA MUNICIPALITE

M. Joël BEDOUET, Maire d'Evron, précède l'ouverture des AG de la ligue par un petit discours d'accueil dans la salle des fêtes, suivie d'une intervention de M. Jean Pierre BOURDIN, Conseiller Général de la Mayenne, ayant fait l'honneur d'être présent à cette occasion.



## ASSEMBLEE GENERALE EXTRAORDINAIRE

Les nouveaux statuts actualisés en conformité des statuts fédéraux, soumis aux clubs via publication internet (site de la ligue) sont adoptés à l'unanimité (pas de contre – pas d'abstention).

## ASSEMBLEE GENERALE ORDINAIRE

### PV DU 25 JUIN 2011

Aucune observation n'étant formulée, le PV de l'A.G. ordinaire du 25/06/11 publié sur le site Web le 18/01/12 est donc adopté à l'unanimité.



⇐⇐ Remises de plaquettes fédérales d'Argent à BONNETABLE, CONLIE et FRESNAY/SARTHE



P. DELORME, quittant ses fonctions au sein de la CRA, reçoit la Médaille de Vermeil de la LMF pour 30 ans de service à la cause de l'arbitrage ⇐⇐⇐



Distinctions au Dr J-Louis THIRIA et à D. MARCHAND (médaille d'Or LMF) confiant leur poste définitivement pour 2012-2013 après de nombreuses années au service du football.



## ALLOCUTION DU PRESIDENT G. LOISON

### ALLOCUTION DU PRESIDENT

Monsieur le Maire (ou son adjoint)

Monsieur le représentant du Conseil Général (J-P. BOURDIN)

Monsieur le Président du club d'Evron et ses collaborateurs

Mesdames, Messieurs les Présidentes et Présidents de clubs ou représentants

Chers Collègues

Chers Amis,

Bonjour à toutes et à tous,

Je dois d'abord vous présenter les excuses d'un certain nombre de personnalités :

- Jean MEZIERE, notre Président d'Honneur
- Bernard POIRRIER, Vice-Président Délégué d'Honneur
- Michel THOMAS
- Mlle Aurélie CRUARD ; MM. Roger FOUCAULT, J-Michel GODART, Roland GRIMAUULT, Dr Alain PASQUIER, Pascal SOURDIN, Membres du Conseil
- M. Claude DARAULT, Xavier AUBERT, médaillés FFF

#### *Décès*

Notre ligue a été malheureusement touchée par de nombreuses disparitions, tout au long de la saison (cf. liste dans le dossier)

Une pensée particulière pour le joueur Denis LASSEUR du DEGRE F.C. décédé sur le terrain.

Merci d'avoir à leur intention un moment de recueillement.

#### *Remerciements*

Je voudrais adresser mes remerciements à nos fidèles partenaires : le CREDIT AGRICOLE – les MMA – CAPERI – OUEST France – ITF – INITIATIVES et tous ceux – clubs, dirigeants, bénévoles – qui nous apportent leur concours pour l'organisation de nos finales de championnats ou de coupes.

Merci également au Conseil Régional et à la D.R.J.S.C.S. pour l'écoute qu'ils nous apportent et leur soutien financier.

Merci aussi à la presse qui rend compte de nos manifestations même si nous la souhaiterions plus présente encore sur nos actions de formation et de prévention.

Un merci particulier à la FFF et à N. LE GRAET qui nous ont permis de recevoir début juin l'Equipe de France en partance pour l'Euro. Cela a été une très belle aventure pour la ligue et à cette occasion, je veux publiquement devant vous, remercier Valérie VILAIN qui s'est beaucoup investie pour la réussite de cette belle manifestation.

Je voudrais aussi saluer :

- les membres du Conseil de Ligue et des Comités Directeurs des districts et leurs collaborateurs, pour l'harmonie qui règne entre nos trois instances (ce n'est pas le cas partout en France, loin s'en faut, et c'est particulièrement appréciable)

- le personnel administratif et technique de la ligue pour leur intense activité tout au long de la saison

- les présidents et membres de nos différentes commissions, en particulier l'arbitrage, la discipline, la sportive, les jeunes, les terrains, les féminines à pied d'œuvre régulièrement pour le suivi et la bonne organisation de nos compétitions.

### Les résultats de la saison

D'abord, coup de château au SABLE F.C. pour sa rencontre de Coupe de France au MMArena contre le PARIS S.G.

Dans les divers championnats :

- LE MANS F.C. (L2), malgré de magnifiques installations, termine à une 17<sup>ème</sup> place peu glorieuse
- reste derrière le STADE LAVALLOIS MFC, 16<sup>ème</sup> au classement, qui a un peu moins fait trembler ses supporters que son suivant au classement
- l'équipe 2 du MANS F.C. en CFA finit à la 11<sup>ème</sup> place ; à noter qu'elle n'a pas vraiment de « domicile fixe » pour ses rencontres
- nos équipes de CFA 2 ont souffert tout au long de la saison :
  - o le SABLE F.C. et LA SUZE F.C. se maintiennent tandis que le STADE LAVALLOIS quitte la scène nationale
- les féminines du MANS F.C. en D2 ont bien œuvré tout au long de la saison et échouent de très peu pour l'accession à 1 point d'Arras
  - o néanmoins, leur équipe 19 Ans s'est bien tenue dans le championnat national terminant à la 3<sup>ème</sup> place et assurée de participer à nouveau en 2012-2013
- en Coupe de France : outre la brillante performance du SABLE F.C. qui a éliminé entre autres le S.C. SEDAN, 1<sup>er</sup> au classement national du Tableau d'Honneur (à l'issue des 16<sup>ème</sup> de finale), nous retrouvons l'U.S. CHANGE 53, 1<sup>er</sup> au classement régional (à l'issue du 6<sup>ème</sup> tour)
- dans les championnats nationaux de jeunes :
  - o le MANS F.C. et le SABLE F.C. en cat. 19 Ans se maintiennent en terminant respectivement à la 9<sup>ème</sup> et à la 10<sup>ème</sup> place alors que le STADE LAVALLOIS MFC descend
  - o en cat. 17 Ans : le MANS FC et le STADE LAVALLOIS MFC poursuivent au niveau national
- en D.H., le R.C. FLECHOIS renoue avec son passé et va intégrer la CFA 2. Félicitations à P. VANNIER, son Président et F. GUILLIER, son entraîneur pour leur investissement
- en Coupe des Régions UEFA, la sélection du Maine a malheureusement été éliminée par le MIDI-PYRENEES
- Félicitations aussi aux nombreux autres clubs champions ou vainqueurs de leurs compétitions respectives (le palmarès sera rappelé par notre Secrétaire Général lors de son intervention)

### PALMARES

SENIORS	
DIVISION D'HONNEUR	R.C. FLECHOIS
DIVISION SUPERIEURE REGIONALE	LA SUZE F.C. 2
DIVISION REGIONALE D'HONNEUR	STADE MAYENNAIS F.C., <b>champion</b>
	E.S. MONCEENNE
PROMOTION D'HONNEUR	S.O. MAINE LE MANS

	LA SUZE F.C. 3, <b>champion</b>
COUPE DU MAINE MASCULINE	U.S. ARNAGE-PONTLIEUE, finaliste
	<b>ANC. CHÂTEAU GONTIER, vainqueur</b>
CHALLENGE DE LA LIGUE	<b>LA SUZE F.C. 3, vainqueur</b>
	U.S. CHANGE 53 2, finaliste
<b>FEMININES</b>	
DH 1 <sup>ère</sup> phase	LEMANS F.C. 2
PH 1 <sup>ère</sup> phase	C.S. CHANGE 72
CHALLENGE MAINE NORMAND 2 <sup>ème</sup> phase	A.S. GORRONNAISE
CHAMPIONNAT D.R.H. 2 <sup>ème</sup> phase	C.S. CHANGE 72
CHAMPIONNAT INTERDISTRICTS A 9	A.S. GORRONNAISE
COUPE DU MAINE FEMININE	<b>F.A. LAVAL, vainqueur</b>
	A.S. GORRONNAISE, finaliste
<b>JEUNES</b>	
DIVISION D'HONNEUR U19	J.S. COULAINES
DIVISION D'HONNEUR U17	J.S. COULAINES
DIVISION D'HONNEUR U15	SABLÉ F.C.
PROMOTION D'HONNEUR U 19	A.S. BOURNY LAVAL
PROMOTION D'HONNEUR U 17	ECOMMOY F.C.
PROMOTION D'HONNEUR U 15	GJ - BÉLINOIS U.C.
CHAMPIONNAT ELITE U14	STADE LAVALLOIS MFC 2
CHAMPIONNAT ELITE U 13	LEMANS F.C.
COUPE REGIONALE U19	A.S. LE MANS VILLARET
COUPE REGIONALE U17	U.S. CHANGE 53
COUPE REGIONALE U15	STADE MAYENNAIS F.C.
COUPE NATIONALE U13 PITCH	LE MANS F.C. (3 <sup>ème</sup> à la finale nationale)
COUPE REGIONALE U11	LE MANS F.C.
<b>FUTSAL</b>	
CHAMPIONNAT REGIONAL	ETOILE LAVALLOISE FUTSAL
COUPE DU MAINE	LE MANS FUTSAL
COUPE U17	ECOMMOY F.C.
COUPE U15	STADE LAVALLOIS MFC
COUPE U13	STADE LAVALLOIS MFC
COUPE DU MAINE FEMININE	LEMANS F.C. 2

### *L'arbitrage*

Avant de parler du classement des arbitres, je voudrais signaler qu'encore à trois reprises, des arbitres ont été bousculés et même frappés.

Ce n'est pas normal et je vous mets en garde contre de pareils comportements qui peuvent malheureusement arriver là où l'on ne les attend pas. Soyez vigilants !

Classements des arbitres sur le plan national :

- Nicolas POTTIER, AAF1
- Jérôme BRISARD, F3
- Julien BLANCHAIS, F4
- Yvan MARJAL, F5
- P-Alexandre FAYER, Thomas GROSBOIS, Cédric AVIGNON, Kévin BARBIN, Guillaume PARADIS, JAF

Stagiaires :

AAF3 ⇨ Rodolphe BOUDIN

F5 ⇨ Y. FOUQUET MICHEL, Boris ROTUREAU, Jérémy STINAT

JAF ⇨ Pierrick GAUTEUR, Morgan ZENATRI

FUTSAL ⇨ Nicolas COUILLAUD

Merci encore à ceux qui les forment, les encadrent et les suivent tout au long de l'année.

Un grand merci à C. CHESNAIS, Président de la CRA et à son équipe avec qui des relations sereines et confiantes ont été nouées.

Je l'ai fait l'an passé mais je veux le souligner à nouveau : Footclubs vous offre la possibilité de suivre l'activité de vos arbitres vous évitant ainsi de gros désagréments en fin de saison quand il est fait application du statut de l'arbitrage qui je le rappelle est d'ordre fédéral.

**La ligue et vous, les clubs**

Les procédures originales et quasiment uniques en France de prélèvements bancaires et règlements centralisés des arbitres ont dans l'ensemble donné satisfaction.

Je rappelle à cet égard qu'en cas de difficultés, notamment sur les prélèvements, vous avez une interlocutrice à votre disposition, Béatrice. N'hésitez pas à la contacter.

D'ailleurs, dans le domaine administratif, pour poursuivre dans l'allègement des formalités (puisque peu de nouveautés informatiques annoncées pour 2012-2013), les engagements pour les équipes de niveau régional s'effectueront via Footclubs avec un délai inchangé : le 1<sup>er</sup> JUILLET 2012.

Rappel concernant 6 DIRIGEANTS MINIMUM par club (74 clubs déficitaires en 2011/2012 représentant – 174 licenciés)

Je vous rappelle aussi qu'à mi-saison, nous organisons à votre intention des réunions d'informations. Nous y traitons, entre autres :

- ✓ des règles financières à adopter dans vos clubs ;
- ✓ du statut des éducateurs ;
- ✓ des règles afférentes au suivi de vos arbitres ;
- ✓ de la réglementation des terrains ;
- ✓ de la formation de vos techniciens.

La saison prochaine, nous envisageons d'y inviter vos maires car nous avons à passer une convention avec eux dans le cadre de leur association départementale.

A ce sujet, je voulais signaler aussi que si certains de nos clubs (3 ou 4 en ligue) ont connu des difficultés particulièrement graves au plan sportif et financier, c'est d'abord et avant tout parce qu'ils

ont la plupart du temps confié des responsabilités à des personnes qui n'en étaient pas dignes et qui se sont comportées comme des irresponsables.

Nous sommes à votre disposition. N'hésitez pas à nous contacter si vous percevez des difficultés à venir.

Mais de grâce, soyez raisonnables dans vos modes de fonctionnement. Ne dépensez pas l'argent que vous n'avez pas et ne cédez pas à toutes les prétentions. L'argent certes est nécessaire mais ne fait pas tout ; une bonne ambiance dans le club et une formation de nos jeunes adaptée à vos possibilités sont les plus sûrs garants pour avancer. Croyez en ma vieille expérience !

### *Les championnats de jeunes*

Vous aurez à voter tout à l'heure un vœu sur l'évolution de nos championnats.

Vous avez été amenés à en débattre au cours d'une réunion à Voutré.

Ces nouvelles dispositions vous sont proposées pour une mise en application au 1<sup>er</sup> JUILLET prochain. A noter par ailleurs la poursuite des compétitions interligues Pays de Loire U15 et U16 avec la Ligue de l'ATLANTIQUE, celles-ci continuant à donner satisfaction.

### *Les formations de dirigeants*

Notre informaticien, Thomas BASSET, proposera la saison qui vient le même style de formation que l'an passé.

Cette fois, le planning est programmé fin août, début septembre pour permettre aux nouveaux dirigeants notamment de les aider dans leurs démarches informatiques à l'heure des demandes de licences.

Nous vous y attendons avec vos propres documents à saisir...

D'ailleurs, nous attirons aujourd'hui votre attention sur le fait que de nombreuses demandes de renouvellements de licences ont été sollicitées et que pour la plupart, celles-ci sont inexploitable dans la mesure où les bordereaux n'ont pas été scannés !!

### *L'équipe technique régionale*

Je laisserai le soin à Nicolas BOURDIN, Directeur Technique de la ligue, de vous parler des actions conduites durant toute la saison.

Je me permets seulement de vous rappeler que cette équipe est vraiment à votre disposition. N'hésitez pas à les contacter.

### *Le football féminin*

Même si nos locomotives, le MANS FC (éq. 1 et U19) et les F.A. LAVAL (qui ont disputé l'interrégional féminin pouvant conduire à la D2 fém) vont aussi bien que possible, notre effectif global n'évolue pas vite malgré la mise en œuvre des actions conduites par la FFF :

- féminisation du football (reprise des travaux en début de saison – 1<sup>ère</sup> réunion à St Symphorien le 05/05 pour constituer la commission régionale)
- foot des princesses
- semaine du foot féminin
- maintien et développement des CAF

Comme vous le savez, depuis la suppression de la D3, 4 équipes de notre ligue disputent une compétition interligues avec la B-NORMANDIE (le challenge Maine Normand) en 2<sup>nde</sup> partie de saison.

Celle-ci s'est disputée avec quelques difficultés (réserves, forfaits... traités par la Commission Sportive).

## Les aides aux clubs

Le F.A.F.A. continue la saison prochaine avec un maximum de 10 000 € aujourd'hui (arrêt des financements pour le Hat Trick – mini terrains).

Répartition des aides aux clubs et aux communes en matière d'investissements depuis 10 Ans :

FONDS SASTRE 2001/2002		[Excédent Coupe du Monde 1998]			
NOMBRE DE CLUBS	TOTAL	NOMBRE EN MAYENNE	MONTANT EN MAYENNE	NOMBRE EN SARTHE	MONTANT EN SARTHE
17	566 653	10	353 224	7	213 429
FAI FAFA	(Fonds d'Aide à l'Investissement) (Fonds d'Aide au Football Amateur)	depuis 2003 depuis 8/11/10			
NOMBRE DE DOSSIERS	TOTAL	NOMBRE EN MAYENNE	MONTANT EN MAYENNE	NOMBRE EN SARTHE	MONTANT EN SARTHE
176	2 626 110	82	1 047 350	94	1 578 760
TOTAL GENERAL					
193	3192763	92	1400574	101	1792189
MOYENNE PAR DOSSIER	16543		15224		17744

## Sois foot, joue dans les règles

L'outil « sois foot... » est à votre disposition  
La discipline est en constante augmentation dans les districts !

## L'AVENIR

Malgré les difficultés actuelles que vous rencontrez, conséquence de la crise économique et sociale que nous vivons, gardez confiance dans votre football.

Notre première mission, après la légère remontée des effectifs enregistrée cette année, garder nos licenciés d'aujourd'hui et essayons de faire revenir ceux qui nous ont quittés ces dernières années. Je le rappelle, la palette de nos activités est plus importante que jamais ; le futsal, le beach-soccer sont intégrés dans nos propositions et doivent permettre, soit d'intéresser de nouveaux pratiquants, soit de permettre à certains des joueurs actuels, de pratiquer dans un cadre moins rigide.



Nous devons toujours vous accompagner dans vos besoins de formation en tous genres – éducateurs, arbitres, dirigeants- qui vous permettront de mieux connaître l'organisation. N'hésitez pas à nous faire connaître vos préoccupations.

Et puis, je vous l'ai dit l'an dernier et je vous le répète : avant tout, comptez sur vous, le football c'est la vie et rien ne s'obtient sans effort. Ne vous laissez pas décourager par ceux qui maltraitent notre sport mais ayez confiance en vos possibilités.

N'assimilez pas notre plaisir commun à celui des professionnels, cela n'a rien à voir et puis franchement, je ne suis pas sûr qu'à vouloir les imiter, vous y gagneriez.

Mais rappelez-vous ce qu'il ne faut jamais oublier : le foot est un jeu, d'abord un jeu, toujours un jeu, et qui que vous soyez dans cette belle famille du football – Joueurs, Arbitres, Educateurs, Dirigeants, Supporters -, prenez du plaisir dans votre activité.

Merci de votre patience,

Vive le Football  
Longue vie à la L.M.F.



Remise de la plaquette fédérale de Bronze pour  
50 ans d'affiliation à la FFF au F.C. MONTJEAN



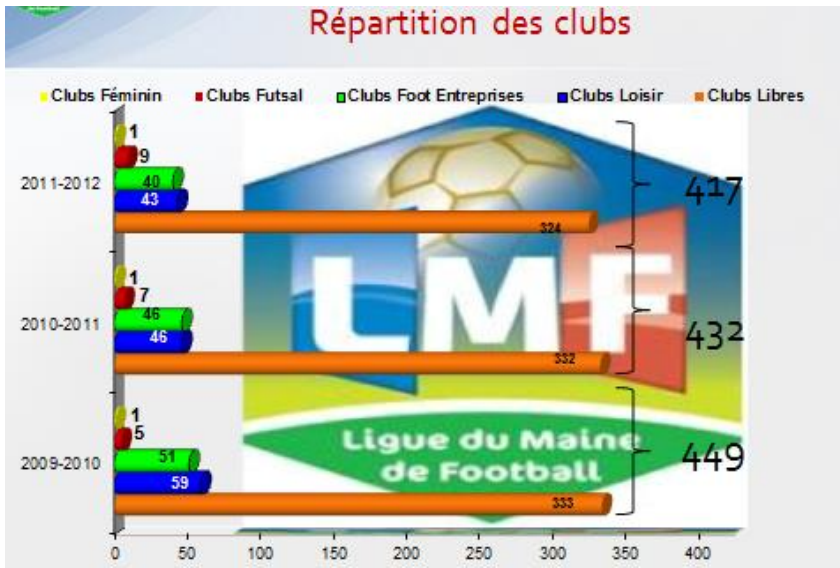
## RAPPORT MORAL DU SECRETAIRE GENERAL B. DUVAL

Monsieur le Maire,  
Monsieur le Président,  
Mesdames, et Messieurs les Délégués des clubs,

Gérard LOISON, notre Président, vous a dressé le bilan de la saison 2010-2011.

Mon intervention se limitera aux rubriques habituelles :

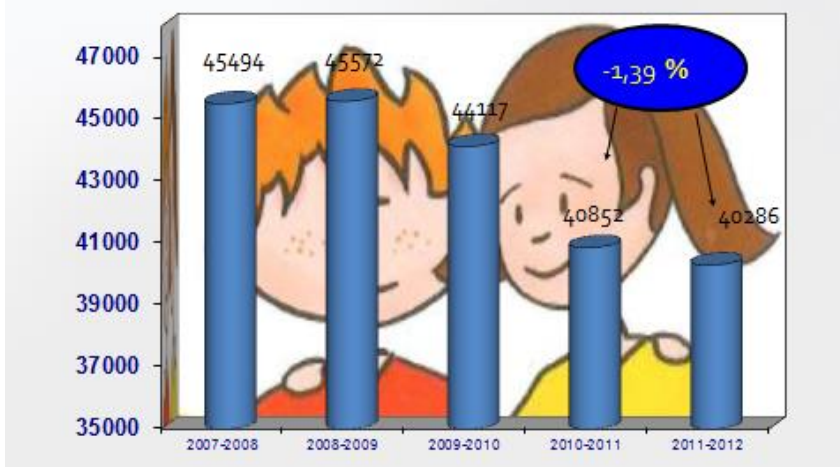
- Effectifs et statistiques ;
- Palmarès de la saison écoulée ;
- Proposition des groupes et calendrier prévisionnel ;
- Bilan d'activités du Conseil de Ligue, de son bureau, des commissions régionales ;
- Relations Ligue / Districts
- Principales activités des districts (notées au cours de leurs A.G. respectives)

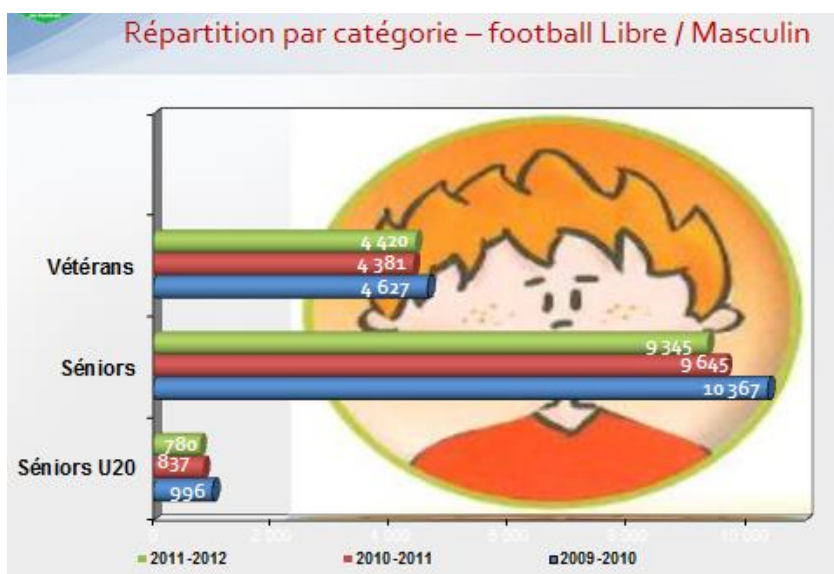
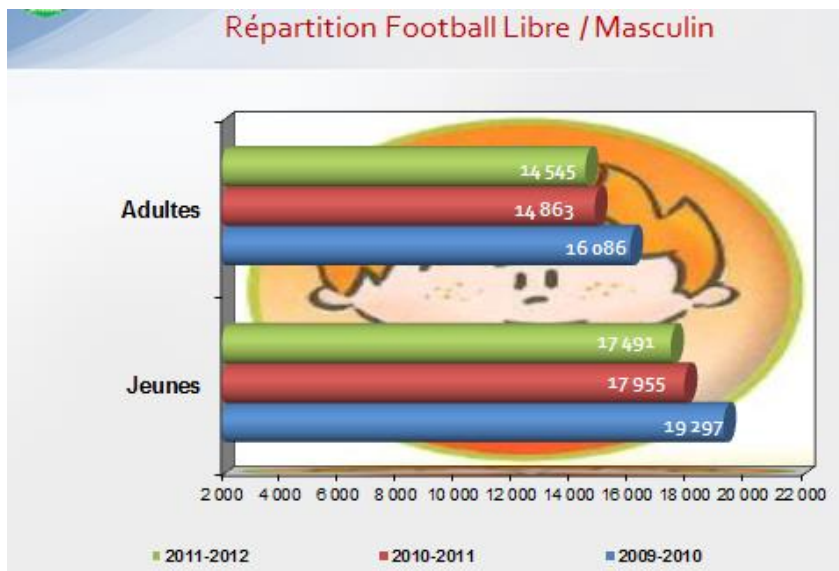
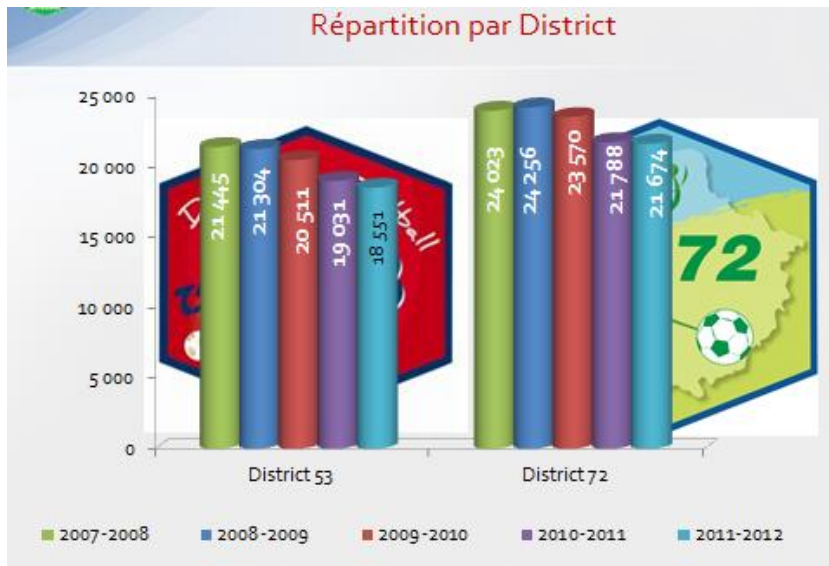


### Classement des 30 clubs par nombre de licenciés

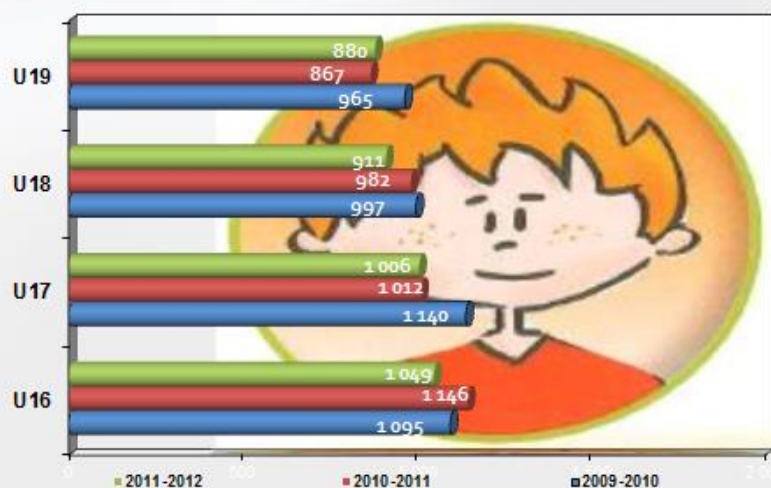
EFFECTIF	NOM DU CLUB	EFFECTIF	NOM DU CLUB
1	547	16	315
2	492	17	312
3	481	18	305
4	425	19	299
5	404	20	293
6	386	21	274
7	348	22	271
8	338	23	267
9	337	24	265
10	328	25	264
11	326	26	261
12	320	27	261
13	318	28	258
14	317	29	258
15	316	30	253

### Evolution du nombre de licenciés

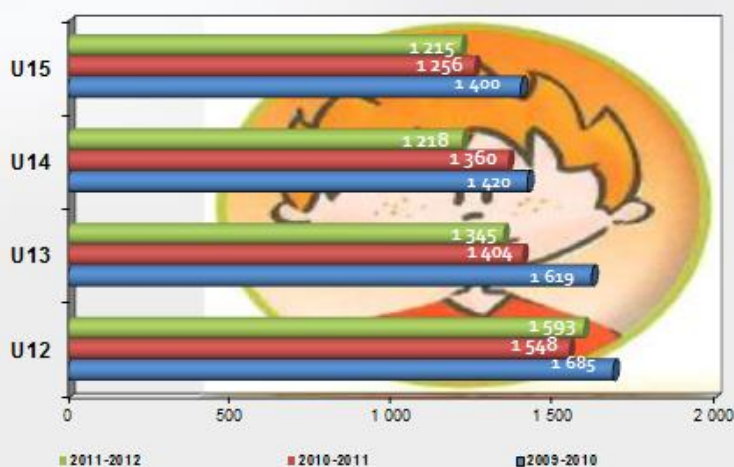




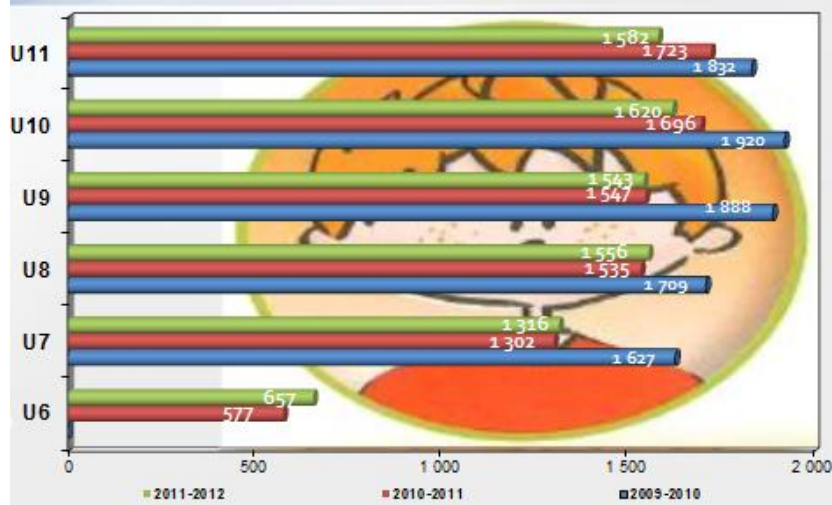
### Répartition par catégorie – football Libre / Masculin

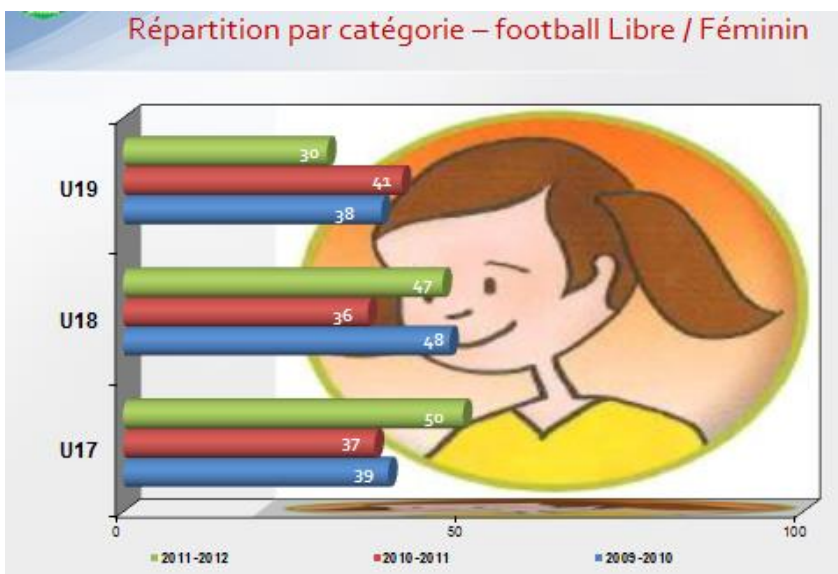
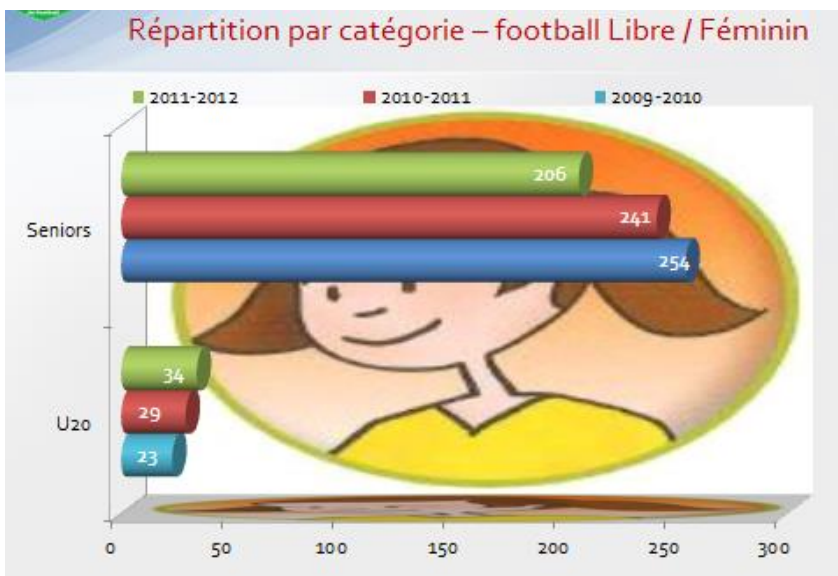
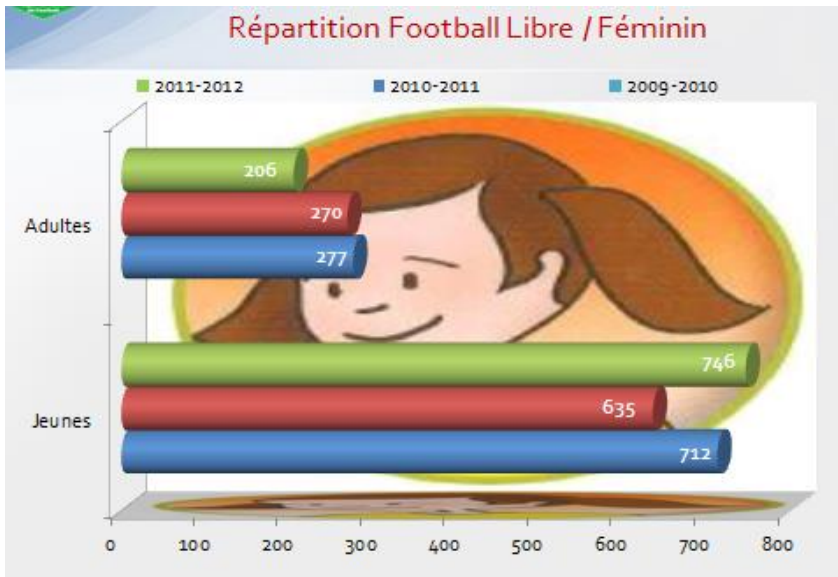


### Répartition par catégorie – football Libre / Masculin

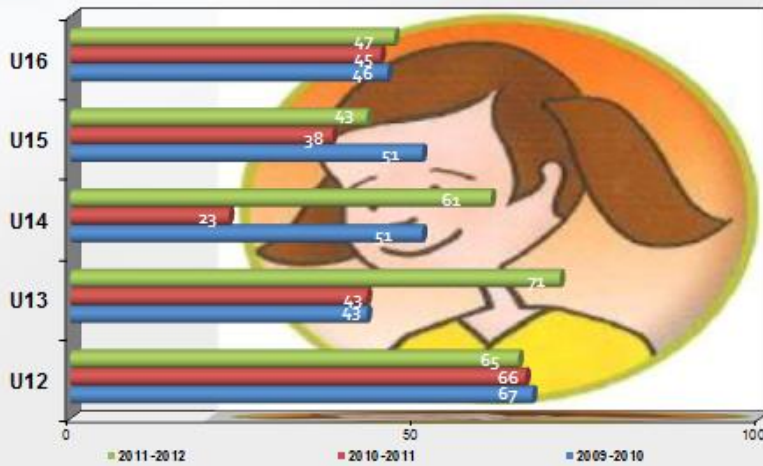


### Répartition par catégorie – football Libre / Masculin

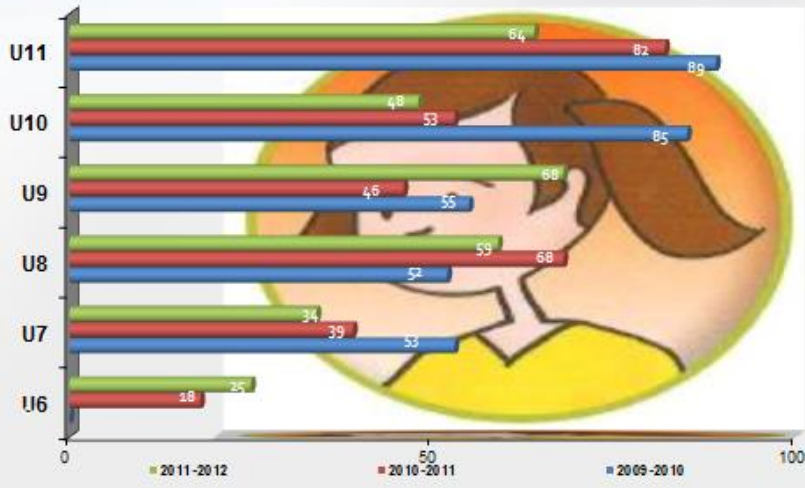




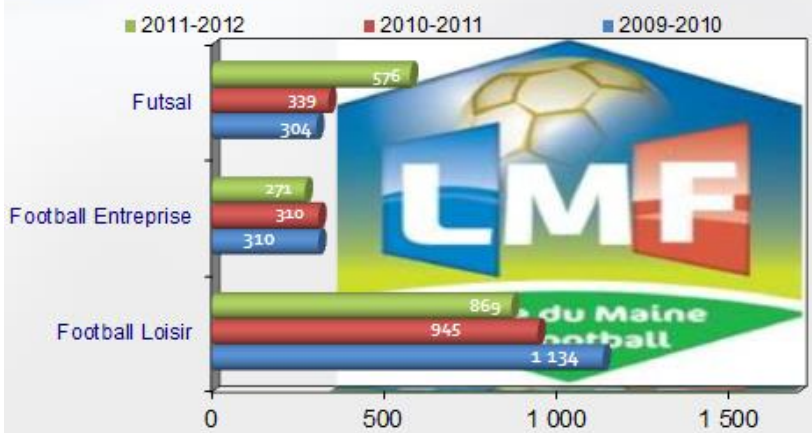
### Répartition par catégorie – football Libre / Féminin



### Répartition par catégorie – football Libre / Féminin



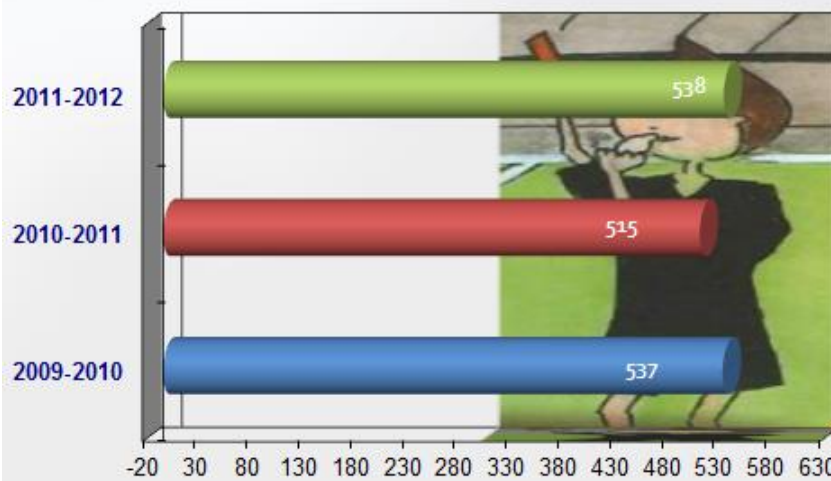
### Répartition par catégorie – football diversifié



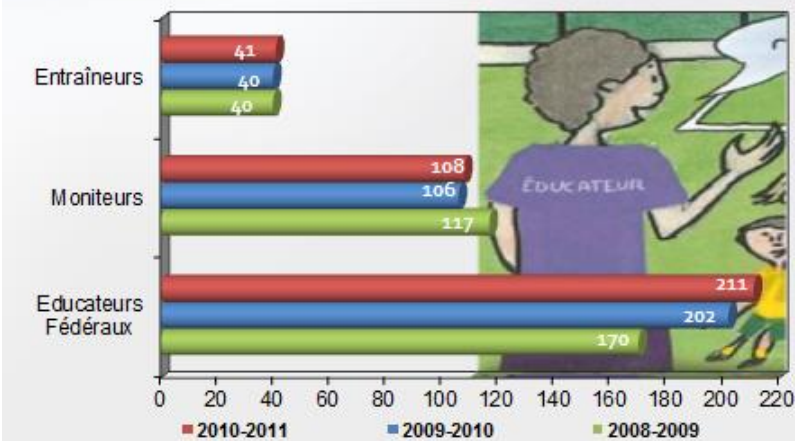
### Répartition par catégorie – Dirigeants



### Répartition par catégorie – arbitres



### Répartition par catégorie – technique



## Activités du Conseil de Ligue et des commissions

- L'ensemble des procès-verbaux de la saison et les comptes-rendus annuels des Présidents de Commissions figurent sur le site Web de la ligue : <http://maine.fff.fr>

Statistiques « discipline »			
	Saison 2009-2010	Saison 2010-2011	Saison 2011-2012
Nombre de sanctions	3 791 (+38)	4 530	4 481
-Avertissements	3 470 (+19)	4 146	4 085
-Matches sans sursis	347 (-1)	389	361
-Hors match		Hors match 15	24
Dirigeants, éducateurs et officiels sanctionnés	28 (-13)	27	26
Les principaux motifs de sanction			
-Comportement antisportif	2 573 (-34)	3 123	3 238
-Manifester sa désapprobation en paroles et en actes	589 (+54)	620	559
-Enfreindre avec persistance les lois du jeu	201 (+26)	262	232
Sanctions suivant les compétitions			
-Coupe de France	386 A - 26 E	438 A - 39 E - 1 HM	360 A - 24 E
-DH (14 équipes)	494 A - 47 E	490 A - 37 E	517 A - 44 E
-DSR (12 équipes)	376 A - 25 E - 1 HM	407 A - 35 E	322 A - 29 E
-DRH (14 équipes)	616 A - 62 E - 2 HM	766 A - 70 E - 4 HM	721 A - 56 E - 2 HM
-PH	626 A - 47 E	625 A - 63 E - 2 HM	
Sanction à l'encontre des équipes de jeunes			
-13 ans	U15 : 225 A - 8 E	U15 : 322 A - 13 E	U15 : 294 A - 9 <sup>9</sup> - 2 HM
-15 ans	U16 : 202 A - 7 E - 2 HM	U17:421 A-42 E-6 HM	U17: 422 A - 22 E - 1 HM
-18 ans	U17 : 210 A - 18 E - 4 HM	U19:448A- 1 <sup>4</sup> -1 HM	U19:547 A - 53 E - 3 HM
	U18 : 228 A - 28 E - 1 HM		
	U19 : 238 A - 18 E - 1 HM		



SENIORS	
DIVISION D'HONNEUR	R.C. FLECHOIS
DIVISION SUPERIEURE REGIONALE	LA SUZE F.C. 2
DIVISION REGIONALE D'HONNEUR	STADE MAYENNAIS F.C., <b>champion</b>
	E.S. MONCEENNE
PROMOTION D'HONNEUR	S.O. MAINE LE MANS
	LA SUZE F.C. 3, <b>champion</b>
COUPE DU MAINE MASCULINE	U.S. ARNAGE-PONTLIEUE, finaliste
	<b>ANC. CHÂTEAU GONTIER, vainqueur</b>
CHALLENGE DE LA LIGUE	<b>LA SUZE F.C. 3, vainqueur</b>
	U.S. CHANGE 53 2, finaliste
FEMININES	
DH 1ère phase	LE MANS F.C. 2
PH 1ère phase	C.S. CHANGE 72
CHALLENGE MAINE-NORMAND 2ème phase	A.S. GORRONNAISE
CHAMPIONNAT D.R.H. - 2ème phase	SABLÉ F.C.
CHAMPIONNAT INTERDISTRICTS FOOT A 9	A.S. GORRONNAISE 2
COUPE DU MAINE FEMININE	<b>F.A. LAVAL, vainqueur</b>
	A.S. GORRONNAISE, finaliste
JEUNES	
DIVISION D'HONNEUR U19	J.S. COULAINES
DIVISION D'HONNEUR U17	J.S. COULAINES
DIVISION D'HONNEUR U15	SABLÉ F.C.
PROMOTION D'HONNEUR U 19	A.S. BOURNY LAVAL
PROMOTION D'HONNEUR U 17	ECOMMOY F.C.
PROMOTION D'HONNEUR U 15	GJ - BÉLINOIS U.C.
CHAMPIONNAT ELITE U14	STADE LAVALLOIS MFC 2
CHAMPIONNAT ELITE U 13	LE MANS F.C.
COUPE REGIONALE U19	A.S. LE MANS VILLARET
COUPE REGIONALE U17	U.S. CHANGE 53
COUPE REGIONALE U15	STADE MAYENNAIS F.C.
COUPE NATIONALE U13 PITCH	LE MANS F.C., champion régional (3ème à la finale nationale)
COUPE REGIONALE U11	LE MANS F.C.
FUTSAL	
CHAMPIONNAT REGIONAL	ETOILE LAVALLOISE FUTSAL
COUPE DU MAINE SENIORS	LE MANS FUTSAL
COUPE U17	ECOMMOY F.C.
COUPE U15	STADE LAVALLOIS MFC
COUPE U13	STADE LAVALLOIS MFC
COUPE DU MAINE FEMININE	LE MANS F.C. 2

PROPOSITIONS DE GROUPES POUR 2012-2013

• SENIORS

sous réserve de modifications qui pourraient y être apportées  
suivant décisions à intervenir ultérieurement de la FFF ou engagements non confirmés par les clubs

<b>D.H.</b>			
STADE LAVALLOIS MFC 2 <b>↔</b> de CFA 2 (à conf. par FFF)	LA SUZE F.C. - CFA 2 (attente notification FFF)	<b>D.S.R.</b>	
V.S. FERTOIS	<b>R.C. FLECHOIS</b> <b>↔</b> en CFA2	J.S. LUDOISE <b>↔</b> de DH	
U.S. ARNAGE PONTLIEUE		PAT. BRULONNAISE <b>↔</b> de DH	
ANC. CHÂTEAU GONTIER		U.S. LAVALLOISE	
U.S. CHANGE 53		E.S. CRAONNAISE	
A.S. DU BOURNY LAVAL		LOUVERNE SPORTS	
E.S. BONCHAMP		U.S. GUECELARD	
LE MANS F.C. 3		F.A. LAVAL	
A.S. MULSANNE-TELOCHE		E.S. BONCHAMP 2	
J.S. COULAINES		ECOMMOY F.C.	
E.S. CONNERRE		U.S. CHANGE 53 2	
U.S. ST BERTHEVIN		<b>ST. MAYENNAIS F.C.</b> <b>↔</b> de DRH A	
<b>LA SUZE F.C. 2</b> <b>↔</b> de DSR		<b>E.S. MONCEENNE</b> <b>↔</b> de DRH B	
<b>C.O. ST SATURNIN</b> <b>↔</b> de DSR			
<b>D.R.H. A</b>			
A.S. GORRONNAISE <b>↔</b> de DSR		<b>D.R.H. B</b>	
A.S. ANDOUILLE		A.S. MAGHREBINE LAVALLOISE <b>↔</b> de DSR	
A.S. SAINT PAVACE		SABLE F.C. 2	
L'ERNEENNE		A.S. LE MANS VILLARET	
PAT. DE BONNETABLE		U.S. DES GLONNIERES LE MANS ( <b>chgt de gpe</b> )	
U.S. TENNIE ST SYMPHORIEN ( <b>chgt de gpe</b> )		U.S. ST MARS LA BRIERE	
A.S.O. MONTENAY		A.S. MESLAY DU MAINE	
C.A. EVRONNAIS		C.S. CHANGE	
R.C. FLECHOIS 2 ( <b>chgt de gpe</b> )		E.S. YVRE L'EVEQUE	
J.S. COULAINES 2		U.S.N. SPAY ( <b>chgt de gpe</b> )	
<b>A.S. CONTEST ST BAUELLE</b> <b>↔</b> de PH A		U.S. MERAL COSSE	
<b>C.S. SABLONS GAZ. LE MANS</b> <b>↔</b> de PH B		<b>S.O. MAINE LE MANS</b> <b>↔</b> de PH A	
		<b>LA SUZE F.C. 3</b> <b>↔</b> de PH B	
<b>P.H. A</b>			
S.A. MAMERTINS <b>↔</b> de DRH A		<b>P.H. B</b>	
V.S. FERTOIS 2 <b>↔</b> de DRH A		F.C. CHÂTEAU GONTIER <b>↔</b> de DRH B	
U.S. ARONNAISE		A.S. LOUVIGNE <b>↔</b> de DRH B	
F.C. LASSAY		ANC. CHÂTEAU GONTIER 2	
C.S. ST PIERRE DES LANDES		U.S. BAZOUGES CRE	
U.S. SILLE LE GUILLAUME		C.O. CASTELORIEN	
U.S. CHANGE 53 3		AL. AHUILLE ( <b>chgt de gpe</b> )	
E.G. ROUILLON		U.S. ST BERTHEVIN 2	
ST. MAYENNAIS F.C. 2		U.S. ENTRAMMES	
HERM. ST OUENNAISE ( <b>chgt de gpe</b> )		E.S. BONCHAMP 3	
A.S. LE MANS VILLARET 2 <b>↔</b> de D1N 72		U.S. FORCEENNE	
A.S. DU BOURNY LAVAL 2 <b>↔</b> de D1A 53		A.S.L. L'HUISSIERIE <b>↔</b> de D1B 53	
		A.S. MULSANNE TELOCHE 2 <b>↔</b> de D1S 72	
<u>descentes en districts</u>	U.S. VIBRAYSIENNE <b>↔</b> de PH A		
	E.S. CHAMPFLEUR <b>↔</b> de PH A		
	ECOMMOY F.C. 2 <b>↔</b> de PH B		
	A.S. LA MILESSIE <b>↔</b> de PH B		

• **JEUNES**

U14	U 15	U16	U17	U18	U19	
			<b>NATIONAL</b> LEMANS F.C. STADE LAVALLOIS MFC U.S. CHANGE 53		<b>NATIONAL</b> LEMANS F.C. SABLE F.C.	
	<b>CHAMPIONNAT PDL</b> STADE LAVALLOIS MFC LEMANS F.C. STADE MAYENNAIS F.C. J.S. COULAINES	<b>CRITERIUM PDL</b> STADE LAVALLOIS MFC 2 LEMANS F.C. 2 R.C. FLECHOIS 2 SABLE F.C. 2				
<b>CHAMPIONNAT ELITE</b> LEMANS F.C. 3 A.S. MULSANNE TELOCHE STADE LAVALLOIS MFC 2 C.S. SABLONS GAZ. LE MANS U.S. GUECELARD 2 J.S. COULAINES 2 U.S. ST BERTHEVIN SABLE F.C.	<b>DH</b> SABLE F.C. E.S. BONCHAMP GJ - MERAL COSSE LEMANS F.C. 2 U.S. CHANGE 53 STADE MAYENNAIS F.C. 2 A.S. LE MANS VILLARET ECOMMOY F.C. ANC. CHÂTEAU GONTIER R.C. FLECHOIS GJ - BELINOIS V.S. FERTOIS		<b>DH</b> J.S. COULAINES STADE MAYENNAIS F.C. E.S. BONCHAMP SABLE F.C. ANC. CHÂTEAU GONTIER GJ - MERAL COSSE S.O. MAINE LE MANS A.S. LE MANS VILLARET L'ERNEENNE R.C. FLECHOIS ECOMMOY F.C. A.S. DU BOURNY LAVAL		<b>DH</b> STADE LAVALLOIS MFC SABLE F.C. 2 A.S. LE MANS VILLARET E.S. BONCHAMP ANC. CHÂTEAU GONTIER STADE MAYENNAIS F.C. J.S. COULAINES LA SUZE F.C. U.S. CHANGE 53 L'ERNEENNE A.S. DU BOURNY LAVAL ECOMMOY F.C.	
	<b>PH</b> U.S. GUECELARD LA SUZE F.C. S.O. MAINE LE MANS ENT. E.S. CRAONNAISE ENT. PAYS DE LAVAL U.S. ARNAGE PONTLIEUE ENT. C.O. CASTELORIEU A.S. DU BOURNY LAVAL			<b>PH Groupe A</b> ENT. A.S. MESLAY DU MAINE ENT. E.G. ROUILLON GJ - BELINOIS J.S. COULAINES 2 LA SUZE F.C. 2 S.O. MAINE LE MANS STADE MAYENNAIS F.C. 2 U.S. ST PIERRE LA COUR	<b>PH Groupe B</b> ENT. PAYS DE LAVAL GJ - ANTONNIERE LOUVERNE SPORTS R.C. FLECHOIS U.S. ARNAGE PONTLIEUE U.S. CHANGE 53 2 U.S. ST BERTHEVIN V.S. FERTOIS	

• **FEMININES** (sous réserve de confirmation des engagements)

**D.H.**

F.A. LAVAL
LE MANS F.C. 2
SABLE F.C.
L'ERNEENNE
A.S. LE BOURGNEUF LA FORET
A.S. GORRONNAISE

**D.R.H.**

S.O. MAINE LE MANS
C.S. CHANGE - 72
LES ASTRES LE MANS
A.S. DU BOURNY LAVAL
STADE LAVALLOIS MFC
F.A. LAVAL 2
A.S. FYE
U.S. VILLAINES LA JUHEL

Suppléant (2nd 2<sup>ème</sup> phase DRH) : C.S. CHANGE 72

**INTER-DISTRICTS A 9**

F.C. MONTJEAN
J.G. COUDRAY
F.C. AMBRIÈRES
A.S. GORRONNAISE 2
BIERNÉ-GESNES F.C.

Calendrier prévisionnel des Compétitions

Coupe de France :

- 1<sup>er</sup> Tour : 26 Août,
- 2<sup>ème</sup> Tour (et 1<sup>er</sup> tour Coupe du Maine) : 2 Septembre.

Reprise du Championnat :

- CFA 2 : 25 Aout,

- DH : 26 Aout,
- DSR,DRH, PH, Districts, Jeunes : 9 Septembre

Trêve hivernale « seniors » : 30 Décembre au 6 Janvier inclus  
 Fin des championnats Seniors le 12 Mai 2013

#### Relations ligue / districts

G. Loison a déjà évoqué l'harmonie et le bon fonctionnement régnant entre les deux districts et la ligue.

#### Activités des districts

Comme chaque année les deux assemblées générales de nos districts se sont déroulées sereinement à la grande satisfaction de leurs deux présidents : félicitons et applaudissons

A.HOUDAYER réélu à l'unanimité par son A.G.et associés y les nouveaux membres de son comité départemental .En Sarthe le nouveau comité sera connu le Samedi 22 septembre lors de l'assemblée électorale. Notez déjà la date du Samedi 3 Novembre pour l'assemblée électorale de la ligue



Remise de la coupe de DH au R.C. FLECHOIS, champion de la saison

Nos deux districts ont la volonté d'accompagner le développement des nouvelles pratiques afin de répondre aux attentes des pratiquants.

#### N'oubliez pas... !

- ◆ Retour des imprimés d'engagements **POUR LE 1<sup>er</sup> JUILLET 2012**
  - auprès de la ligue (pour les inscriptions des équipes de niveau régional)
  - auprès de votre district, pour les compétitions de niveau départemental
- ◆ Demandes de changements de clubs en période normale **jusqu'au 16 JUILLET 2012 inclus**

#### Remerciements

- À nos partenaires déjà salués par G. Loison
- Aux clubs qui ont accueilli les différentes compétitions organisées par la ligue, notamment :
  - Coupes régionales de jeunes ⇨ U.S.SIILLE LE GUILLAUME (U15 ,U17,U19)
  - et J.S. ALLONNES,E.S.BONCHAMP, F.C.SABLE,S.O.MAINE pour le football d'animation
  - Coupes régionales Adultes ⇨ U.S.CHANGE
  - Futsal Jeunes ⇨ U.S.VIBRAYE
  - Futsal Adultes ⇨ U.S. CONTEST-ST.BAUDELLE
- Merci également aux municipalités correspondantes pour la qualité des installations et pour les services rendus
- Merci aussi à tous les Présidents et membres de commissions pour leur présence régulière à la ligue (mention particulière une nouvelle fois à la C.R. de Discipline présente chaque semaine)
- Merci à tout le personnel des districts et de la ligue (personnel technique et administratif)
- Merci à vous tous, membres des clubs et bénévoles du football...

Bonnes vacances à tous,

Rapport adopté à l'unanimité.

Remise de la plaquette de bronze FFF ⇨

à M. Léon MIKO



Remises des médailles d'Or FFF à  
MM. Christophe CHESNAIS et  
Maurice LAGOUE  
(promotion 2011)



M. Régis BURON (promotion 2010)

## EXAMEN DES COMPTES 2010-2011



Présentation des comptes par le  
Trésorier Général R. JOUINEAUX

Les bilan et compte de résultat au 30 Juin 2011 ont été remis à tous les clubs présents sous forme d'un imprimé établi sous le contrôle de M. Luc ROLLAND, Commissaire aux Comptes inscrit auprès de la Cour d'Appel de BOURGES.

MM. Stéphane METAIS et Alain GANGNEUX, Vérificateurs aux Comptes, ont également vérifié la comptabilité.

Après avoir constaté une très bonne tenue des opérations comptables, les comptes financiers sont approuvés à l'unanimité après l'intervention :

- de M. René JOUINEAUX, Trésorier Général de la Ligue
- de M. Luc ROLLAND, Commissaire aux Comptes
- de M. Stéphane METAIS, Vérificateur aux Comptes

Le compte de résultat au 30 JUIN 2011 fait apparaître un excédent de 3 396.82 Euros affecté au report à nouveau.

Quitus est donné au Trésorier Général pour les comptes de la saison 2010-2011

★ Remise des médailles de vermeil de la FFF (promotions 2011) :



à M. René JOUNEAUX



à M. Gilles SEPCHAT

## PROPOSITIONS DE MODIFICATIONS AUX REGLEMENTS PRESENTEES PAR LES CLUBS ET LE CONSEIL DE LIGUE

### VŒUX PARVENUS DES CLUBS

#### N° 1 – PRESENTE PAR L'E.S. BONCHAMP

● Action « sois foot, joue dans les règles » : faire participer, le temps de sa suspension, le joueur qui se trouve sanctionné, à la fonction d'arbitrage dans les catégories inférieures

RAPPORTEUR : M. BERNARD DUVAL

- **NON ADOPTE** – Une proposition du Conseil sera présentée lors de l'AG électorale du 03/11/12



#### N° 2 –

#### PRESENTE PAR LES J.S. COULAINES

● Organisation du Challenge de la Ligue :  
Création de deux poules : ① Sarthe ② Mayenne  
avec matches « aller » seulement  
Compétition en Septembre et Octobre  
½ finales en Avril et finale en Mai

RAPPORTEUR : M. Jacques BODIN, Président CSR

- **AVIS DEFAVORABLE POUR 2 POULES** –

- **PROPOSITION D'UNE COMPETITION – MATCHES ALLER SEULEMENT –**

**dès septembre ADOPTEE** -

**PROPOSITION DE MODIFICATION AUX REGLEMENTS LMF**  
**PRESENTEE PAR LE CONSEIL DE LIGUE**

**ART. 2 DU REGLEMENT DE CHAMPIONNATS DES JEUNES**

<sup>1</sup> Huit catégories sont instituées :

Catégorie	Année de naissance	Pratique	Catégorie de jeu
<b>U18 – U19</b>	1995 – 1994	Coupe Gambardella ( <i>autorisé à utiliser des joueurs U16 – U17 – Art. 72.1 et 72.2</i> ) Championnat Régional	DH U19
<b>U16 – U17 – U18</b>	1997 – 1996 - 1995	Coupe Gambardella ( <i>autorisé à utiliser des joueurs U19</i> ) Championnat Régional Coupes Régionales (U19) et Départementales (U18) Challenges Régionaux et Départementaux (U18)	PH U18 DIV. 1-2-3 DISTRICT
<b>U16 – U17</b>	1997 – 1996	Championnat Régional Critérium Pays de Loire U16 ( <i>autorisé à utiliser des U15 + 3 U14</i> ) Coupes Régionales	PDL U16 DH U17
<b>U14 – U15</b>	1999 – 1998	Championnat Pays de Loire U15 Championnats Régionaux et Départementaux Championnat Elite Régional Coupes Régionales et Départementales Challenges Régionaux et Départementaux	PDL U15 DHU15 PH U15 ELITE REGIONAL U14 DIV. 1-2-3 DISTRICT
<b>U12 – U13</b>	2001 – 2000	Championnat Elite Régional (2 <sup>ème</sup> phase) Championnats Départementaux (1 <sup>ère</sup> et 2 <sup>ème</sup> phase) Challenge National Henri Guérin Coupes Régionales et Départementales Challenges Régionaux et Départementaux	ELITE REGIONAL U13 (2 <sup>ème</sup> phase) DIV. 1-2-3-4 DISTRICT (1 <sup>ère</sup> et 2 <sup>ème</sup> phase)
<b>U10 – U11</b>	2003 – 2002	Foot à 7 ⇨ Championnats Départementaux, Intersecteurs et Secteurs Coupes et Challenges Régionaux et Départementaux	CHAMPIONNAT DPTAL INTERSECTEURS SECTEURS
<b>U8 – U9</b>	2005 – 2004	Foot à 5 => Rencontres à 5 (terrains réduits)	RASSEMBLEMENTS PLATEAUX
<b>U6 – U7</b>	2007 - 2005	Foot à 5 ⇨ Plateaux – Jeux à 5 (terrains réduits)	

**Art. 3 Bis – FOOTBALL A 11**  
**ORGANISATION DE NOS CHAMPIONNATS DE JEUNES (U15 à U19)**  
**Saison 2012-2013**

⇨ A la fin de la saison 2011-2012, les classements seront effectués selon les règlements en place au début de la saison.

⇨ A la suite de ces classements PH U17 et PH U19, les équipes seront réparties dans les groupes de PH U18 de la façon suivante :

**c) Championnat U18 (NOUVEAUTE)**

Ce championnat réservé aux catégories U16 – U17 – U18 se dispute en DEUX phases. Il se compose de 2 groupes de 8 équipes issues des districts 72 et 53 réparties géographiquement.

(Il sera strictement interdit d'utiliser des joueurs U15).

● 1<sup>ère</sup> phase de Septembre à Novembre

A l'issue de cette 1<sup>ère</sup> phase, aucune montée de PH U18 en DH U19

Constitution de 2 groupes PH U18 ELITE, puis PROMOTION de 8 équipes pour la 2<sup>ème</sup> phase.

Les deux derniers de chaque groupe (7<sup>ème</sup> – 8<sup>ème</sup>) redescendent dans les championnats de DIVISION 1 de leur district.

Les deux premiers de chaque groupe de DIVISION 1 de district accèdent au championnat PH U18 Promotion.

● 2<sup>ème</sup> phase de Décembre à Mai

A l'issue de la 1<sup>ère</sup> phase, les 4 premiers de chacun des groupes PH U18 forment le groupe ELITE PH U18.

Les 5<sup>ème</sup> et 6<sup>ème</sup> de chacun des groupes PH U18 ainsi que les DEUX premiers des 2 groupes DIV 1 (72 et 53) de chaque district formeront le groupe PH U18 Promotion.

● A la fin de la 2<sup>ème</sup> phase

Les DEUX premiers de PH U18 Elite accèdent au championnat DH U19.

Les quatre derniers de PH U18 Promotion descendent en DIV 1 de chaque district.

Les autres équipes PH U18 Elite et Promotion, les DEUX derniers de DH U19 et les quatre PREMIERS des DIV 1 de district constitueront les deux groupes de PH U18 de la prochaine saison.

**Art. 12 § 1 – Nombre de joueurs mutés – cachet « mutation » (championnats interrégionaux, régionaux et départementaux)**

Les équipes ne peuvent présenter sur le terrain que SIX JOUEURS au maximum dont la licence est revêtue du cachet « mutation ».

**(NOUVEAUTE)** Ces changements de clubs ne peuvent intervenir que pendant la période normale du 1<sup>er</sup> juin au 16 juillet pour les catégories U12 à U19.

Toutefois, pour ces mêmes catégories, des mutations exceptionnelles pourront être accordées à titre dérogatoire après accord entre les deux clubs :

- pour cause de changement de domicile des parents ;
- pour cause de changement du lieu de scolarisation
- pour changement de niveau suite à affectation en sports-études
- par suite de retour au club d'origine dans la saison
- pour cause de blessure ou dans l'attente de validation du dossier médical

Tous les autres cas, à caractère exceptionnel, seront soumis à l'appréciation de la Commission Sportive Régionale.

**Art. 27 – Encadrement des équipes**

**(NOUVEAUTE)**

Toutes les équipes disputant les compétitions de ligue et de 1<sup>ère</sup> Division de district (de U13 à U19) devront être encadrées sur les rencontres par une personne diplômée ou formée :

- compétitions U13 : INITIATEUR 2 ou module U13
- compétitions U14 – U15 : INITIATEUR 2 ou module U15
- compétitions U16 - U17 : INITIATEUR 2 ou module U17/U19
- compétitions U18 – U19 : INITIATEUR 2, ANIMATEUR SENIOR ou module U17/U19

(formation possible dans la saison pour les modules)

Pour les compétitions interligues Pays de Loire, se reporter aux règlements des dites compétitions (Art. 7)

*☞ Obligation dans les compétitions PDL U15 et U16*





L'équipe qui accède doit être dirigée par l'éducateur au niveau de formation demandé. Dans le cas contraire, l'équipe ne pourra pas bénéficier de cette montée.

☞ Chaque éducateur présent sur le banc de touche et inscrit sur la feuille de match devra être en possession de sa licence « éducateur fédéral » dont le numéro figurera sur la feuille de match.

## Nombre de joueurs sur les feuilles de matches

- Championnat de ligue : 14 joueurs
  - Championnat de district : 16 joueurs \*
- Dans ce cas, obligation d'arbitrer (assistants) pour deux d'entre eux (1 par mi-temps)

\* tous les joueurs inscrits peuvent participer à la rencontre

## Coupes Régionales de Jeunes – organisation 2012/2013

**U15** : même formule qu'en 2011-2012

**U17** : Coupe régionale ouverte aux équipes participant au Championnat U16 PDL et Championnat U17

### U18 – U19

Coupe régionale ouverte aux catégories U18 et U19 avec le même règlement que la coupe Gambardella

Les équipes PH U18 et District U18 engagées dans cette compétition pourront utiliser des joueurs U19.

Les équipes District U18 éliminées retrouveront la Coupe de District dans leur catégorie U18.

☐☐⇒ Pour ces trois coupes régionales, l'appellation « EQUIPE DE LIGUE » se fera en fonction du niveau de jeu de la 2ème phase.

1<sup>er</sup> tour prévu le 24 NOVEMBRE 2012 ou le 19 JANVIER 2013

RAPPORTEUR : M. Bernard GUEDET, Président de la CR JEUNES

- PROPOSITIONS VALIDEES -

Remerciements pour le travail fourni (G. LOISON)

Les règlements feront l'objet d'une diffusion pour le début des compétitions.

### INTERVENTION DU C.T.R. en Arbitrage, N. POTTIER



- 6 nouveaux arbitres aux examens fédéraux (dont J. STINAT, ex joueur professionnel)
- Qualité des formateurs d'arbitres en LMF
- 11 % d'augmentation des effectifs avec le développement de nouvelles formations proposées
- 69 clubs en infraction vis-à-vis du statut de l'arbitrage (en

diminution)

- L'arbitrage doit être intégré au « projet club »
- Remerciements pour les échanges avec les clubs, les arbitres et les dirigeants bénévoles

★ Remise des médailles d'argent de la FFF (promotions 2010) :



à M. Patrice DESMOTS  
à M. Anthony  
GUYARD à  
M. J-Claude BOUTTIER



A Mme Rosette GOUAULT

à M. Reikik BECHIR



## INTERVENTION DU DTR N. BOURDIN

### L'association sportive dans la cité ou les moyens d'exister du club de foot dans nos villes et nos villages...

« Notre objectif, c'est la montée annoncent les uns.

Nous voulons jouer en CFA<sup>2</sup> disent les autres.

Pour la saison prochaine, nous devons recruter 5 joueurs pensent les derniers... »

Beaux objectifs me direz-vous, je suis d'accord mais à une seule condition : que l'on ne confonde pas rêve ou déraison avec ambition sportive.

L'ambition sportive doit reposer sur un projet, le PROJET DU CLUB.

Ce projet doit s'inscrire dans le cœur de la cité ; il doit répondre aux aspirations d'un grand nombre de nos concitoyens ; c'est le rôle premier de nos associations.

L'association sportive, type loi 1901, celle sur laquelle nous nous repons vise à réunir des adhérents qui souhaitent partager un but commun.

La compétition est notre moteur ; nul club, nul pratiquant a pour objectif de perdre toutes ses rencontres. Mais le but commun est-il d'axer uniquement tous ses efforts vers l'élixir de la victoire. Il faut l'admettre, cela est tentant, tellement beau quand le succès est présent mais si cruel en cas d'échec. A quoi se raccrocher, quoi partager si la seule référence est le goût pour cette satanée victoire ? Rien ou pas grand-chose. N'oublions-nous pas alors l'essentiel ?

L'ESSENTIEL, oui... mais c'est quoi l'essentiel ?

L'essentiel, c'est le projet du club. Ah oui, j'y reviens.

Le projet club, c'est d'abord un PROJET ASSOCIATIF. Un projet où chaque adhérent sait pourquoi il est là et pas ailleurs. Encore faut-il que ses dirigeants le sachent eux-mêmes ! Nous devons nous poser des questions fondamentales : qu'est-ce qui nous réunit ? quelles sont nos valeurs ? quels objectifs poursuivons-nous ? comment allons-nous nous organiser ? comment faire en sorte pour que tout le monde se sente bien dans notre association ?

quelle place pour les bénévoles ? la femme, y a-t-elle sa place ? et les parents, devons-nous les intégrer ? Bref, comment créer un DYNAMIQUE GLOBALE ?

Le projet club, c'est ensuite un PROJET EDUCATIF, l'interface entre le projet associatif et le projet sportif. « Ce n'est pas notre boulot, on n'a pas le temps de s'occuper de cela diront certains ». Erreur, grossière erreur !

L'association sportive est une structure d'accueil, sur le temps non contraint ; elle prend le relais des parents et de l'école. Ce travail ne permet pas de monter des échelons mais permet d'élever l'esprit. Il s'agit d'un investissement sur le long terme, IN-DIS-PEN-SABLE !



Le projet club, c'est bien sûr un PROJET SPORTIF. Il s'agit d'un projet global des U6 aux seniors voire jusqu'aux vétérans en passant par l'accueil des filles et des pratiquants futsal notamment et même, et même des arbitres ! L'organisation de la pratique, ses formes variées, son encadrement, ses contenus d'apprentissage et ses objectifs sportifs seront les leitmotivs des éducateurs.

Le projet club, c'est enfin un PROJET STRUCTUREL et FINANCIER. L'accueil d'un certain nombre de pratiquants, la volonté de jouer à un niveau déterminé doit obliger les clubs à anticiper l'évolution et le développement projetés. La prise en compte des contraintes réglementaires doit être bien sûr intégrée !

« T'es bien gentil, la leçon est belle, mais vous faites quoi pour nous, vous la Ligue et la Fédération ? »

Rien ou pas grand-chose ! Non, je plaisante. Beaucoup aujourd'hui et encore davantage demain.

Quelques éléments le prouvent :

● Concernant le projet associatif :

- Une forme d'audit de l'ensemble des clubs de DH et de CFA<sup>2</sup> à l'appui d'une visite par les conseillers techniques, a été réalisée cette saison. Présentation des conclusions, le 1er septembre prochain pour les clubs concernés.

- Un travail important commence, à la demande de la FFF, sur la féminisation des clubs et des instances ou comment intégrer les femmes dans nos associations.

- Le texte qui vous a été proposé ce matin, interdisant les mutations des jeunes hors période normale est un gage de stabilité de nos clubs.

● Concernant le projet éducatif :

- Si il y a bien une ligue où on ne peut pas nous reprocher de ne rien faire en la matière, c'est bien la Ligue du Maine. « Sois foot, joue dans les règles », la potion magique qui permettra de bien éduquer vos joueurs. A consommer sans modération.

- L'arbitrage des U13 par les U13. Texte voté l'an passé, une première sur la scène nationale ; il faut continuer et se préparer davantage à arbitrer sur les séances d'entraînement.

- L'expérience que nous mènerons chez les U15 et les U18 dans les compétitions de district va dans ce sens également.

● Concernant le projet sportif :

- Bien accueillir, fidéliser, faire progresser doit être notre priorité. 1 équipe, 1 éducateur, tel est l'objectif annoncé du DTN, F.Blaquart. Les nouvelles formations que nous mettrons en œuvre dès la saison prochaine doivent nous y aider : 16H de formation au lieu de 40, inscription dans le module qui correspond à la catégorie entraînée sans passer par les catégories inférieures, pas d'examen obligatoire.

- L'ambition d'obtenir le label des écoles de football doit être une priorité pour tous, le label « jeunes » est l'étape suivante.

- L'accueil des jeunes filles est primordial et leur intégration dans les différentes équipes U13 ou U15 qui s'installent sur notre territoire représentent notre vivier de demain.

- La mise en place de la catégorie U18 qui vous est proposée aujourd'hui est une évolution qui doit nous permettre de faire jouer le plus grand nombre, dans le moins d'ententes possibles.

● Concernant le projet structurel et financier :

- Dans ce domaine plus qu'un autre, il faut s'organiser, travailler en réseau, entretenir de bonnes relations avec les élus municipaux, surtout dans un contexte économique et sociétal devenu difficile. Identifier les compétences en interne qui ne demandent parfois qu'à s'exprimer. Des personnes ressources à la LMF peuvent vous aider également.

Si votre ambition est d'avoir un projet de club, l'ambition de la Ligue du Maine est de vous accompagner. Nous créerons à cette fin, une commission régionale « projet club » la saison prochaine pour vous y aider. La politique fédérale développée par la DTN propose de multiples projets pour soutenir nos clubs. Pour la 1ère fois, une commission dédiée au développement du football amateur vient d'être créée ; elle fera directement des propositions au Comité Exécutif présidé par Noël Le Graët. L'ETR de la Ligue du Maine travaille dans le même état d'esprit ; propose et anime des actions au bénéfice de nos clubs ; toujours soutenue par nos élus. Un conseiller technique supplémentaire devrait nous rejoindre la saison prochaine pour faire face à nos nouvelles échéances.

Merci, n'oubliez pas vos cahiers de vacances, continuez dans votre engagement et surtout rappelez-vous du dicton : « au bon joueur, la balle lui vient ».

## INTERVENTIONS DIVERSES

- ◆ J.S. PARIGNE L'EVEQUE (M. GAUTIER)  
1<sup>er</sup> sujet sans objet  
2<sup>ème</sup> sujet : interdiction de 2 équipes de même niveau dans un groupe (sauf pour la dernière division)
- ◆ Arbitrage des féminines en ligue => pas assez d'arbitres disponibles pour couvrir toutes les compétitions

Clôture de la séance à 12 H 45

LE PRESIDENT,



G. LOISON.

LE SECRETAIRE GENERAL,



B. DUVAL.